

Nemzeti park vagy kultúrsivatag

A nemzetközileg is elfogadott három alapvető védett természeti területi kategória (a természetvédelmi terület, a tájvédelmi körzet és a nemzeti park) közül a nemzeti park a legsokoldalúbb, a legrangosabb, a legáltalánosabb, a legjobban kifejezi a természetvédelem törekvéseit. A világ első nemzeti parkját (a Yellowstone-it) 1872-ben az Egyesült Államokban alapították meg, s azóta számuk több mint ezerre emelkedett. A természetvédelem mérföldköveinek kezdettől fogva a nemzeti parkokat tekintik.

Az utóbbi évtizedekben a nemzeti parkok vonzereje, idegenforgalmi jelentősége nagyon megnövekedett, ezért sok országban presztízsokok miatt olyan területeket is nemzeti parkká nyilvánítottak, amelyek arra méltatlanok. Ezért a nemzetközi Természetvédelmi Unió (IUCN) a parkokkal szemben támasztott követelményekről a kormányok számára ajánlásokat dolgozott ki és időnként „felülvizsgálatokat” tart. Ezek következtében számuk időnként csökken. Ez történt legutóbb is, ennek ellenére földünkön a védett területek döntő többségét a nemzeti parkok teszik ki.

Magyarországon eddig öt nemzeti parkot létesítettünk: a Hortobágyon (1973, 52 ezer ha), a Kiskunságban (1975, 35 ezer ha), a Bükkben (1977, 39 ezer ha), Aggteleken (1985, 20 ezer ha) és a Fertő-tavon (1991, 13 ezer ha) kerekben 160 ezer hektáron, ami az ország területének több mint másfél százaléka, a védett természeti területeknek (630 ezer hektár) pedig egynegyede.

Közülük az első négy éppen most van az IUCN „felülvizsgálata” alatt, ami remélhetőleg pozitív eredménnyel zárul.

Elsőként kialakított két alföldi nemzeti parkunk, amelyek területe – a hozzájuk csatolt természetvédelmi területekkel együtt – az ország területének több mint egy százaléka, alapításuk óta az érdeklődés, a viták és az ellenvélemények középpontjában áll. A legtöbbször felvetődött kérdések: miért az Alföldön kezdjük nemzeti parkjaink kialakítását, megfelel-e két alföldi nemzeti parkunk a nemzetközi elvárásoknak, milyen nemzeti parkjainkban a védelem alatt álló természeti értékek állapota?

Írásunkban elsősorban ezekre a kérdésekre kívánunk válaszolni.

A nemzetközileg kialakult íratlan szabályok szerint minden ország arra „kötelezett”, hogy elsősorban azokat a *természeti értékeket* helyezze oltalom alá, amelyek az adott országra (térsegre) a legjellemzőbbek, páratlanok, amelyek máshol nincsenek, egyediek, vagyis elpusztulásuk esetén pótolhatatlanok. Ha ezek a természeti értékek megsemmisülnek, a veszteség nemcsak az érintett ország, hanem az egész emberiség vesztesége.

Hazánk területén, nemzetközi mércével mérve, a legkiemelkedőbb természeti értékek a Kárpát-medence közepén kialakult folyóvizekkel, tavakkal, mocsarakkal és lápokkal szabdalta galéria- és ligeterdőkkel, valamint nádasokkal díszített erdőpuszták legeltetéssel hasznosított és a pásztorélet nyomait őrző ősgyepek számítanak. Ezek azok a részben természetes, részben az ember évezredes tevékenysége következtében kialakult természeti és kultúrtörténeti emlékek, amelyek hazánkon kívül máshol nem találhatók. Egészen más jellegűek ugyanis Mongólia félsivatagos területei, a kelet-afrikai szavannák, az észak-amerikai préri vagy a dél-amerikai pampák. Azok csak mint sík területek hasonlítanak a mi füves pusztáinkra, növény- és állatviláguk, vizeik más jellegűek; más az ott élő pásztor emberek életmódja, megjelenése, szokásaik a mieinktől merőben eltérnek.

Eppen ezért – jóllehet két alföldi nemzeti parkunk területe az összes védett területnek csak egyhatoda – ez a 100 ezer hektár értékben ennél jóval nagyobb hányadot tesz ki.

Egy védett terület annál jobban megfelel a nemzeti parkokkal szemben támasztott elvárásoknak, minél többféle

természeti értéket foglal magába. A védett természeti értékek szakmailag hat nagy kategóriába tartoznak:

- földtani érték a földfelszín formakincse (sziklák, hegyek, völgyek, szurdokok, síkságok stb.) valamint a barlangok;

- víztani érték a forrás, a vízesés, a vízfolyás, a tó, a mocsár, a láp stb.;

- növénytan értéknek minősülnek a füves életközösségek, erdők, növényfajok stb.;

- állattani értékek az állatok élő-, költő-, tenyésző- és táplálkozóhelyei, valamint az állatfajok;

- tájképi érték a természetes vagy ahhoz közelálló megkapóan szép táj, vagy tájrészlet;

- kultúrtörténeti értéknek tekintjük végül az ember által létrehozott, vagy vele kapcsolatos néprajzi, népmondai, irodalmi, történeti, régészeti, műemléki alkotásokat, illetve környezetet.

A világ kulturális és természeti örökségének védelméről szóló ún. párizsi egyezményt eddig kerekben száz ország – köztük hazánk – írta alá.

Nemzetközi tapasztalat, hogy a védett, illetve védelemre érdemes természeti kincseket legkevésbé a helyi lakosság értékeli. A lokálpatriotizmus általában csak a településekre, községekre és városokra, a szülőföld, illetve a lakóhely közvetlen környékére összpontosul, terjed ki. Az emberek általában gyöngyösi-ek, debreceniei, kecskeméti-ek, vagy siófoki-ak, nem pedig mátraiai-ak, hortobágyiak, kiskunsági-ak, vagy balatoni-ak.

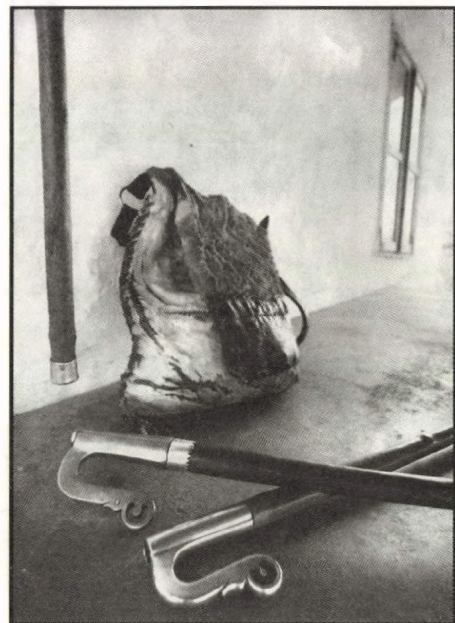
A helyi lakosság és a természetvédelmi szervek között szinte mindenütt feszültségek vannak. A természeti értékeket gyakran a helyi lakossággal szemben a távolról jövők érdekében



Királyi vendég a pusztán: Margit dán királynő férjével

ugyancsak a távolról jövőknek kell megvédeni. Jellemző például, hogy a debreceni ember ugyanúgy nem tiszteli különösebben a füves pusztát, mint az afrikai a zsiráfot. A Debrecenben lakók zömének a Hortobágy a nagy semmit jelenti. Nyilvánvalóan ennek „köszönhető” az is, hogy a Hortobágy nemzeti parkká nyilvánítására a leghatározottabban külföldi szakemberek tettek javaslatot.

A lakosság ellenállása általában csak akkor szűnik meg, amikor a védett természeti értékek az idegenforgalom révén „pénzt hoznak a házhoz”. Ilyenkor viszont általában elkezdődik azok lassú pusztulása, tönkretétele, túlhasználata (lásd: Tihany, Dunakanyar, Dobogókő, Galyatető, Kékestető, Aggtelek).



Pásztoreszközök

Magyarországon az intézményes természetvédelem az e vonatkozásban élenjáró országokhoz viszonyítva fél évszázados, a nemzeti parkok kialakítása terén 50–100 éves késéssel indult meg. Mindkét területen követtük a nemzetközi szokásokat és irányelveket, vagyis első két nemzeti parkunkban a határainkon túl is számontartott és nagyrabecsült ősgyepjeinket helyeztük védelem alá nem kevés nemzetközi támogatás és különösen a Hortobágy esetében elég nagy helyi ellenállás közepette.

A Hortobágy esetében még sikerült egy, közel a Balaton területével azonos kiterjedésű, zömében összefüggő legelőterületet egy darabban oltalom alá helyezni, a Kiskunságban azonban a legalább százéves késedelem miatt egy fele akkora kiterjedésű területet is csak hat – egymástól mezőgazdasági földekkel, településekkel és utakkal elszigetelt – darabban tudtunk a természetvédelem védőszárnyai alá helyezni (ez az úgynevezett mozaik nemzeti park).

Már az előbbiekből is kiderül, hogy a mi füves pusztáink csak részben tekinthetők természetesnek, hiszen azokat az ember évezredek óta külterjes állattartással, vagyis legeltetéssel hasznosítja. Emellett, különösen az elmúlt másfél-két évszázad alatt azok élővilágát a vízrendezések, a folyamszabályozások, a vízlecsapolások és egy sor halastó létesítése, az utóbbi fél évszázadban pedig a belterjesebb mezőgazdasági tevékenység (rizstermesztés, kaszálás, libalegeltetés stb.), az idegenforgalom és néhol a meg gondolatlan fásítások megváltoztatták. A változás bizonyos esetekben egyértelműen negatív (pl. a libák rágása és ürüléke kiirtja az ősgyepet, kedvez a gyomnövények elterjedésének; a fásítás megváltoztatja a táj eredeti arculatát; a táj hagyományait figyelembe nem vevő ál-

lattartó és idegenforgalmi rendeltetésű létesítmények rontják a táj képét stb.) máskor gazdagítja a természet értékeit (ilyenek pl. a halastavak, amelyek a vízimadarak tízezreinek teremtenek a természetessel szinte azonos értékű életret).

A mi füves pusztáink tehát átmenet képeznek a természetes és a teljesen átalakított térségek között. Nyilvánvaló, hogy az ország jelenleg védett „ősgyepjei” más képet mutattak a jégkorszak után a földművelés kezdete előtt (úgy 8–10 ezer évvel ezelőtt), mint ma, mégis sokkal eredetibbek, mint pl. a löszgyeppek feltörése révén létrejött szántóterületek, amelyeken a búza, a kukorica és napraforgó tízezer hektárjait ringatja a szél. Löszpusztáink – mivel azokon lehetett kialakítani a legjobb minőségű mezőgazdasági termőföldeket – szinte teljesen megsemmisültek. Néhány hektáros, gyakran csak néhány négyzetméteres töredékeik ezért legfélétebb természeti értékeink közé tartoznak. Meg kell akadályozni, hogy még meglévő futóhomokos területeink és szikes pusztáink hasonló sorsra jussanak.

Földtani szempontból a Hortobágyon a szikes talajok, a még nem egyértelműen tisztázott eredetű (természetes vagy emberek által kialakított) *kunhalmok*, a Kiskunságban a *homokpuszták*, az utolsó néhány ezer hektár megmaradt *futóhomok*, illetve a *homokbuckák* jelentik a legnagyobb értéket.

Mindkét alföldi nemzeti parkunk legértékesebb részei az egykori csodálatos vízvívigal megmentett szigetei, amelyek az egykori paradicsomi állapotok utolsó emlékei. Hazánk területének a jégkorszak után 15–20 százalékát víz boríthatta. Az elmúlt évszázadban elkezdett és nem mindig végiggondolt vízrendezések, lecsapolások, folyószabályozások következtében vizenyős élőhelyeink kiterjedése az eredeti töredékére (2 százalékra) csökkent. Ez nem kimondottan magyarországi jelenség, ezért a nedves élőhelyek mindenütt a legértékesebbek közé tartoznak, de egy ilyen „kiszáradt” országban, mint amilyen hazánk, ezek kiemelkedő jelentőséggel bírnak. Közülük is legértékesebbek az időnként kiszáradó szikes tavak, az állandó mocsarak, a lápok, a zombékosok, a nádasok és a folyók árterületei, de az emberi beavatkozások hatására kialakult folyóélfűződések, holtágak, morotvák, kubikgyödrök, víztározók és halastavak is kitűnő élőhelyekké váltak. Ezek élő- különösen madárvilága nemzetközileg is számontartott értéket képvisel.

A szikes, sós, homokos és vizenyős alföldi élőhelyek különleges növényvilágot alakítottak ki. Ezekre nem annyira a fajok egyedisége (természetesen ilyen is van), inkább a különleges életközösségek, növénytársulások, erdőtípusok jellemzők. A növényfajok közül legértékesebbek az úgynevezett endemikus, vagyis bennszülött és a relikvium, vagyis jégkorszak előtti maradványfajok. A

Hortobágyon megkülönböztetett értéket képviselnek a rövidfüvű szikes puszták, a kamillások, a mocsártölgyesek (például Ujszentmargitán és Ohaton) a Kiskunságban pedig a homokpuszták, a bugaci ősborkás a bócsai erdők, az orgoványi réttársulások, Tőserdő stb.

A magyar természetvédelem hagyományaihoz méltóan alföldi nemzeti parkjaink legjelentősebb, vagy talán leglátványosabb védett értékei az állatok. A madarak közül a *túzok*, az *ugartyúk*, a *gémek*, a *sasok* és a *sólymok*, az emlősök közül az *úrge* és a *vidra*, a hüllők közül a *haragos sikló*, a *parlagi vipera*, a kétéltűek közül a *békák*, a halak közül pedig pl. a *lapi póc* érdemelnek említést. Nagy számban képviselik magukat a gerinctelen állatfajok is, amelyek közül néhány még bizonyosan nem is vált ismertté.

A fajok közül is mindig azok a legértékesebbek, amelyek máshol nem fordulnak elő. Hazánkban a gerinces állatfajok közül egy ilyen alfaj (taxon) él a *sziki pacsirta*. A Hortobágyon kialakult néhány száz évvel ezelőtti állományokból álló populációja ilyen szempontból a „világörökség” részét képezi. Ez azt jelenti, hogyha ez a madárfaj kipusztulna, a veszteség mindörökké, visszavonhatatlanul az egész emberiség vesztesége lenne.

A Kiskunsági Nemzeti Park térségében él egy sehol máshol nem ismert lepkefaj, amely nevét és tenyészhelyét éppen ritkasága és értéke miatt (figyelembe véve a nemzetközi gyűjtő- és csempészbandákat) nem is közölhetjük.

Egyesek szerint két alföldi nemzeti parkunk, ezek közül is elsősorban a Hortobágy legnagyobb értéke maga a táj, ez a nagy kiterjedésű, Európában páratlan, asztalsimáságú róna, amelynek vannak olyan pontjai (pl. a Kunkápolnási mocsár mellett), ahonnan körültekintve az égbolt a földdel tökéletes kör alakban találkozik. Itt a kilátást semmi sem töri meg, nincs erdő, fa, fasor, település, kémény, távvezeték, templomtorony stb. Ez a – számtalanszor lejáratos – délibábbal, mint különleges természeti tüneménygel együtt valóban pártját ritkító látvány, lenyűgöző élmény. (A délibábnak ugyanis nem tehet arról, hogy rendszeresen giccsesítik.)

Amíg a Hortobágy összefüggő, nagy kiterjedésű, végeláthatatlan síkság, addig a Kiskunsági Nemzeti Park kisebb darabokból álló térség, amellyel, hogy jóval sérülékenyebb, horizontálisan és vertikálisan is jobban szabdalta. Központi részeire az erdővel szegélyezett vagy részben azokkal borított hullámos homokpuszták jellemzők. Ennek megfelelően növényvilága, különösen erdeinek fa-fajösszetétele és ezek tájképi megjelenése is elüt a Hortobágyétól. A Hortobágy törzsterülete fátlan puszták, amelyről a nagyrészt tájidegen fajokból álló, az eredeti tájat zavaró, nagyrészt a második világháború után telepített fasorokat, erdősávokat, facsoportokat és erdőfoltokat fokozatosan el kell távolítani. A Kiskun-



Juhnyáj

ságban (különösen Bugacpusztán) pedig a táj jellegzetességét az őshonos *nyárák* és vitatott eredetű *borókások* adják meg.

A magyar természetvédelem a közel egy évszázados késés, a természeti értékekben való viszonylagos szegénységünk, valamint az ország kiterjedése miatt legalább 80 százalékban az e területen évtizedekkel előttünk járó országok (pl. az USA, vagy Svédország), illetve a nemzetközi tapasztalatok, ajánlások és egyezmények alapján tevékenykedik, s így csak egy szűk területen jár eredeti ösvényeken és gazdagítja más országok eszköztárát.

Nagyon lényeges ezért alföldi nemzeti parkjaink (és az egész magyar természetvédelem) különlegességeinek ismerete és elismerése, ami nagyrészt a kultúrtörténeti emlékek, ezen belül is a kipusztulófélben lévő ősi magyar háziállatok védelmében nyilvánul meg. Alföldi nemzeti parkjainkban a pásztorélet hagyományai és tárgyi emlékei, a csárdák, a hodályok, az istállók, az ólak, a vasalók, a kunyhók, a szárnyékok, a gémeskutak, a kemencék és egyéb pásztor-építmények a természet alkotásaival azonos értékűvé váltak, kiegészítik azokat. A magyar puszták már csak ezekkel az emberi alkotásokkal együtt képezhet harmonikus egységet.

Legjellegzetesebb növény- és állatfajainkkal (pl. a *mocsártölgy*, a *kamilla*, a *báránypirosító*, a *sóvirág*, a *túzok*, a *vörösvércse*, a *gulipán* vagy a *sas*) azonos módon óvjuk, tiszteljük és szeretjük a kipusztulás határán lévő ősi magyar háziállatfajtaikat is. Ezek a csodálatos tekintetű, nagyszarvú, rideg körülmények között élő és borját húségesen szerető *szürke magyar marha*; a már csak néhány példányban élő, a keleti pusztákról őseinkkel együtt idevándorolt, okos *fakó*, a göndörszörű bájos és játékos malacokat világhírhíró *mangalica*; az ördögfiókhöz hasonló bárányt ellő, pödörtszarvú *fekete rackajuh*; a végtelen nyugalmat árasztó, lassú járású mégis félelmetes megjelenésű, vastag bőrű, iszapban húsoló *bivaly*; a játékos kedvű, ügyes és húséges, szőröcsomóhoz hasonló *puli* és az intelligens *pumi*; a megbízható mégis kiszámíthatatlan, sóvárgó szemű *kuvasz* és a koloncos, vastag hangú, megbízható házörző a komor *komondor*.

Védjük vagy ahol lehetséges és szükséges, újraélesztjük azokat a kismesterségeket, illetve foglalkozási ágakat, ame-



Magyar szürke gulya

lyek ezeken a pusztákon hosszú évszázadok alatt kialakultak és a civilizáció áldozatául estek. Ilyen például: a kisszerszámos halászat, a tanyasi életforma, a fazekasság, a csengőkészítés, a szíjgyártás, a kovács, a mézeskalács-készítés, a fafaragás, a csontfaragás, az ostorfonás, a méhészkedés, a kemenceépítés, vagy a lószórból való ékszerkészítés.

Nemzeti parkjaink kialakításának, fenntartásának, jövőjének legvitatottabb kérdése a múltban történt emberi beavatkozások, és a ma is folyó gazdasági tevékenység, illetve ezek hatása. Ami a múltban bekövetkezett és ami jelenleg a természeti értékek megőrzése és fenntartása érdekében történik, a hazai és nemzetközi szakértők szerint bocsánatos bűn, vagy szükségszerűség, de egyes termelő gazdasági tevékenységek a nemzeti park eszméivel összeegyeztethetetlenek. Ez azonban nem magyar, hanem európai méretű probléma.

A Hortobágyon és a Kiskunságban legvitatottabb kérdés a legeltetés, ami évezredek óta folyik és ami „ösgyepeink” mai arculatát és fűösszetételét kialakította. Mi tulajdonképpen már csak azt védhetjük, amit ez a nagyon régen folyó emberi beavatkozás létrehozott. Ezt az életközösséget növényzetével, gerinces és gerinctelen állatvilágával együtt részben a pusztán évezredek óta folyó szarvasmarha-, ló- és juhlegeltetés, az állatok rágása, taposása és trágyázása hozta létre. Azonkívül, hogy ezek az állatok már maguk is természeti értéket képviselnek, élő muzeális tárgyak, a magyar pásztorélet utolsó hírmondói, az ember és a természet harmonikus kapcsolatának legékesebb bizonyítékai, szépek, bájosak, játékosak, hűségesek, szeretetre méltóak és a földrészünkön egyedülállóak. Ezek az állatok az emberek gondoskodása nélkül örökre és visszavonhatatlanul kipusztulnának, vagyis teljes mértékben ránk vannak utalva, nélkülük a pusztá elvadulna, elgyomosodna, magára maradna, elvesztené eredeti jellegét.

Sajnos ezeket a nyugati szakértők nagy része nem érti meg (amiben sajnos bizonyos fokig mi is hibásak vagyunk). A nemzeti parkokkal szemben támasztott követelmények egyike kizárja a gazdasági jellegű és célú folyamatos emberi tevékenységet. Igaz, hogy a legeltetés általában gazdasági tevékenység, sajnos az utóbbi évtizedekben éppen azért csökkent a legelő állatok száma az eredetinek töredékére, mert ez a gazdasági tevékenység gazdaságtalanná vált. Ennek következtében a szürke magyar marhát, a lovakat, a rackajuhot, a bivalyt és többi fentebb említett állatfajtákat az elmúlt évtizedekben már csak nagy összegű állami támogatással sikerült megmenteni. A mi célunk éppen az állatállomány megtöbbszörözése és fenntartásának gazdaságossá tétele, de nem (vagy nemcsak) gazdasági megfontolásból, hanem éppen az ösgyepék fenntartása, vagyis a természetvédelem érdekében. Ha



nem ez lenne a célunk és csupán a gazdaságosság szempontjait vennénk figyelembe, a húslibatartással is kibékültünk volna, amit a legszigorúbban megtiltottunk. A libatartás ugyanis nyereséges, de tönkreteszi a gypet.

Azt is figyelembe kellene venni, hogy a nem kimondottan gazdasági célú állattartás, legeltetés terén nem vagyunk egyedülállóak: a maszájok például óriási szarvasmarha- és kecskeállományokat tartanak fenn szinte kizárólag „rituális” megfontolásból vagy „kincsképző” jelleggel, nem egy esetben világhírű nemzeti parkokban.

Kétértelmű a halastavak szerepe is, mivel ezek valóban emberi alkotások és egyértelműen gazdasági célt szolgálnak, ugyanakkor számos állat-, különösen madárfaj élettere, a nagyon értékes vándorló vízimadarak tízezreinek pihenő, gyülekező-, táplálkozó- és ivóhelyei.

Semmiképpen sem egyeztethető össze a természetvédelem eszméjével és a nemzeti parkok célkitűzéseivel viszont az intenzív mezőgazdasági művelés, az úgynevezett szakosított (intenzív) állattartás, a rizstermesztés, az ipari jellegű élelmiszer feldolgozás, a vegyszerezés, a gépesítés, a gyepek felülvetése, az eddig folytatott vízrendezési gyakorlat, a sziklásítás, a homokfásítás, a fauna és flórahamisítás (vagyis tájidegen növény- és állatfajok betelepítése) stb.

Kivételek azonban mindig lehetségesek. Egyetlen példa: hazánk nemzetközileg elkötelezett a végveszélybe jutott túzokállomány megmentésében. Ez a nagyon értékes madárfaj az eredeti élő- és táplálkozóhelyét képező nagy kiterjedé-

sű füves puszták megfogyatkozásának vagyis művelésbe vételének lett az áldozata. Megmaradt kisebb populációi a tenyészőhely közelében lévő nagyobb kiterjedésű lucerna- és repcetáblák nélkül már nem menthetők meg. Így – a megváltozott környezeti tényezők miatt – a természetvédelem még a legintenzívebbnek tekintett mezőgazdasági tevékenységre is „rászorulhat” sőt az ilyen kultúrákat neki kell fenntartania.

Nemzeti parkjaink jövője attól függ, hogy a kedvező és kedvezőtlen folyamatok közül melyik kerekedik felül, amelyek következtében a védett természeti értékek állapota javul vagy romlik. Ha a kedvező változások erősödnek fel, hazánk két alföldi nemzeti parkja Európa legértékesebb védett természeti értékei közé tartozhat. Ellenkező esetben beolvad a környező nagy kultúrsivatagba, vagy/és silány idegenforgalmi vidámparkká, vurslivá degradálódik. Még van esély, de a kedvezőtlen jelek is sűrűsödnek!

Dr. Rakonczay Zoltán

(A szerző megjegyzése: Esetleges félreértések megelőzése végett: mindaz, amit írtam, semmilyen szempontból nem a rendszerváltás óta – még kevésbé amiatt – következett be, azóta – mint korábban is – ugyanúgy történtek pozitív, mint negatív dolgok. Még a több mint ötvenéves hazai természetvédelem mérlegét is nehéz lenne elkészíteni, nem hogy az elmúlt másfél-két esztendőét).